

**ПОКРАЈИНСКИ ЗАВОД ЗА ЗАШТИТУ СПОМЕНИКА КУЛТУРЕ
ПЕТРОВАРАДИН**

60 година....умећа конзервације

**ОТКРИЋЕ ФРЕСКЕ РАСПЕЋА ХРИСТОВОГ
У ФРАЊЕВАЧКОМ САМОСТАНУ У БАЧУ**

**КОНФЕРЕНЦИЈА ЗА ШТАМПУ
Бач, 21.фебруар 2011.**

Развојни пројекат интегративне заштите наслеђа “Векови Бача”

*Наслеђе уврштено на Прелиминарну листу
Светске културне и природне баштине Унескоа*



Културно наслеђе од изузетног
значаја - подпројекти:

- Тврђава Бач
- **Фрањевачки самостан у Бачу**
- Српски православни
манастир Бођани

Подршка пројекту:

- Министарство културе РС
- Влада АП Војводине



О фрањевачком самостану у Бачу

Локација:

Комплекс фрањевачког самостана налази се у најстаријој централној зони Бача, органски уклопљен у пејзаж и средњовековну урбану матрицу, са високим архаичним звоником, који као визуелни репер доминира равницом. Лоциран је на благо издигнутом терену, који је првобитно био окружен рукавцем реке Мостонге.

Историјат:

- 1169. и 1188. помиње се, у вези са локацијом данашњег самостана, монашки витешки ред Каноници Св. Гроба јерусалимског
- 1234. у повељи папе Гргура IX помиње се болница у Бачу
- почетком 14. века бачки храм преузима фрањевачки ред
- 1370. угарска краљица Јелисавета Котроманић финансира изградњу куле - звоника, а фрањевци предузимају грађевинске интервенције
- 1529. Турци скрнавe цркву, а потом је претварају у џамију (михрабска ниша)
- 1688. долазак фрањеваца из Градоврха, код Тузле у Босни
- 1704. ново страдање током Ракоцијеве побуне
- 1734. започела барокна изградња јужног и источног крила самостана
- 1756-59. завршено грађевинско уобличавање комплекса

Статус културног добра:

Икона **Богородице** и старе и ретке књиге стављене су под заштиту 1948. год.
Комплекс самостана као споменик културе стављен је под заштиту 1951. год.
Категоризација највишим степеном – изузетним значајем за Р. Србију 1991. год.

О архитектури комплекса фрањевачког самостана

Комплекс чине самостанска црква посвећена Узнесењу Маријином, којој су са јужне стране прислоњена три пространа једноспратна самостанска крила која затварају унутрашње двориште са бунаром. Има преко 2.500м² корисног простора комплетно наткривеног сводовима.

Црква Узнесења Марије има један уски и дуги брод орјентисан у правцу исток-запад, са петостраном апсидом, светиштем на истоку. Три поља наоса, која припадају I фази изградње, у ширини олтара засведена су високим крстатим сводовима, ојачаним готским каменим ребрима, који се ослањају на пиластре. Остали део брода цркве надвишен је полуобличастим сводовима. Са јужне стране, уз светиште цркве изграђена је масивна и висока кула-звоник, ојачан угаоним контрафорима.

Самостан је простран и организован у складу са правилима реда. У приземљу се налазе заједничке просторије (тзв.фрањевачка соба, праоница, кухиња, пивница, трпезарија / refectarium), повезане унутрашњим ходником, а на спрату се из, некада отвореног, ходника улази у бројне собе где се чува стари намештај, различити инвентари и богослужбене одежде. Посебну пажњу завређује библиотека, где се, поред ретких и вредних књига, чувају протоколи и музичка литература.

Вредност и значај фрањевачког самостана у Бачу

Комплексност споменика по себи:

- Склоп архитектуре, сликарства, примењене уметности, архивалија и библиотечког фонда;
- Континуитет трајања од средњег века до данас са слојевима историјских и династичких промена, култа који траје у различитим религијама и конфесијама;
- Стилски континуитет и слојевитост од романике која прелази постепено у готику (сачувани артефакти развоја), готика која прераста у ренесансу, у оба случаја уз утицај византијске уметности, барок који се развија до класицизма;



Покрајински завод од 2006. године у оквиру пројекта “Векови Бача” спроводи активности на истраживању, санацији, конзервацији и презентацији архитектуре и сликарства.



Како је дошло до открића фреске?

Фреска је откривена током радова на уређењу простора у ходнику самостана где се чува чудотворна икона Богородице /Радосне Госпе (1684.). Овај простор има олтар са Христовим гробом, два реликвијара са златовезом и вотивне дарове, израђене од сребра.

На основу истраживања и консултација, предложен је комплексан вид презентације при чему би сви елементи целине били организовани у повезану култну целину чији центар чини икона Богородице. Предвиђено је спуштање иконе, ради бољег сагледавања и доступности и израда преграде.



ОСНОВА ПРИЗЕМЉА ХРОНОЛОГИЈА ГРАЂЕЊА

ЛЕГЕНДА:

- I фаза
- II фаза 1370.год.
- III фаза
- IV фаза



ПРЕСЕК КРОЗ ЦРКВУ

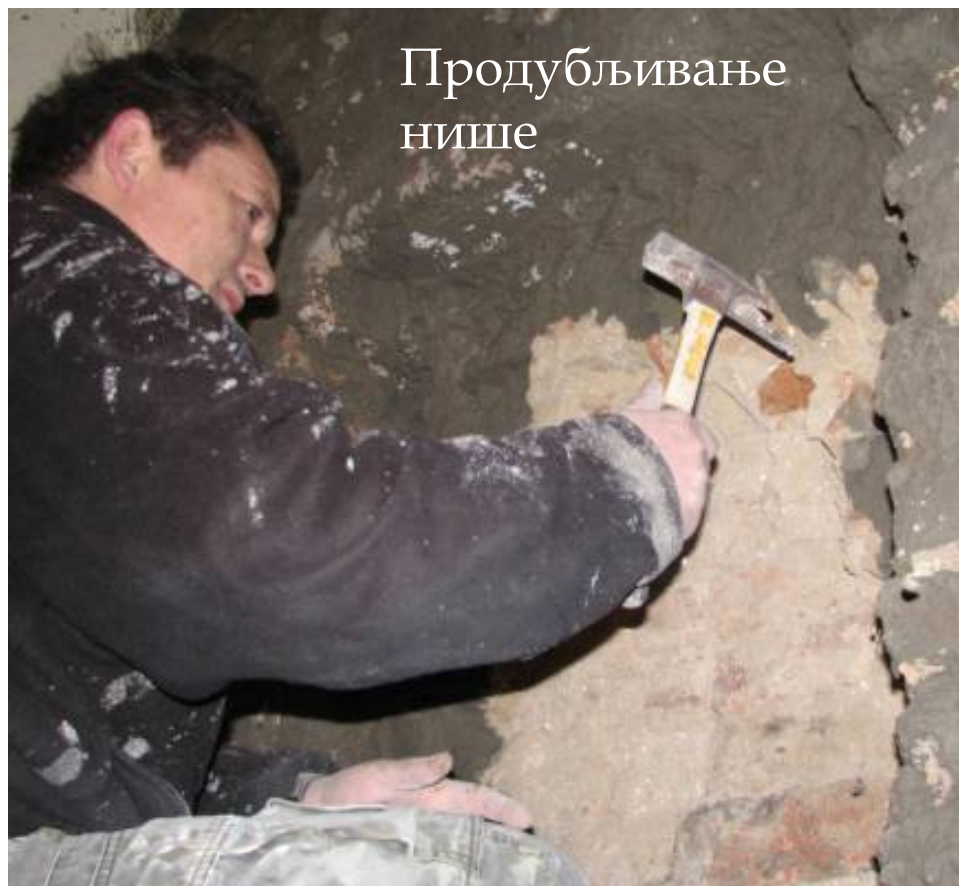


Положај простора са иконом у
дну ходника самостана

Радови на обради зидова, 8. фебруар 2011.



Појављивање
контрафора



Продубљивање
нише

Фрескомалтер на јужном контрафору цркве

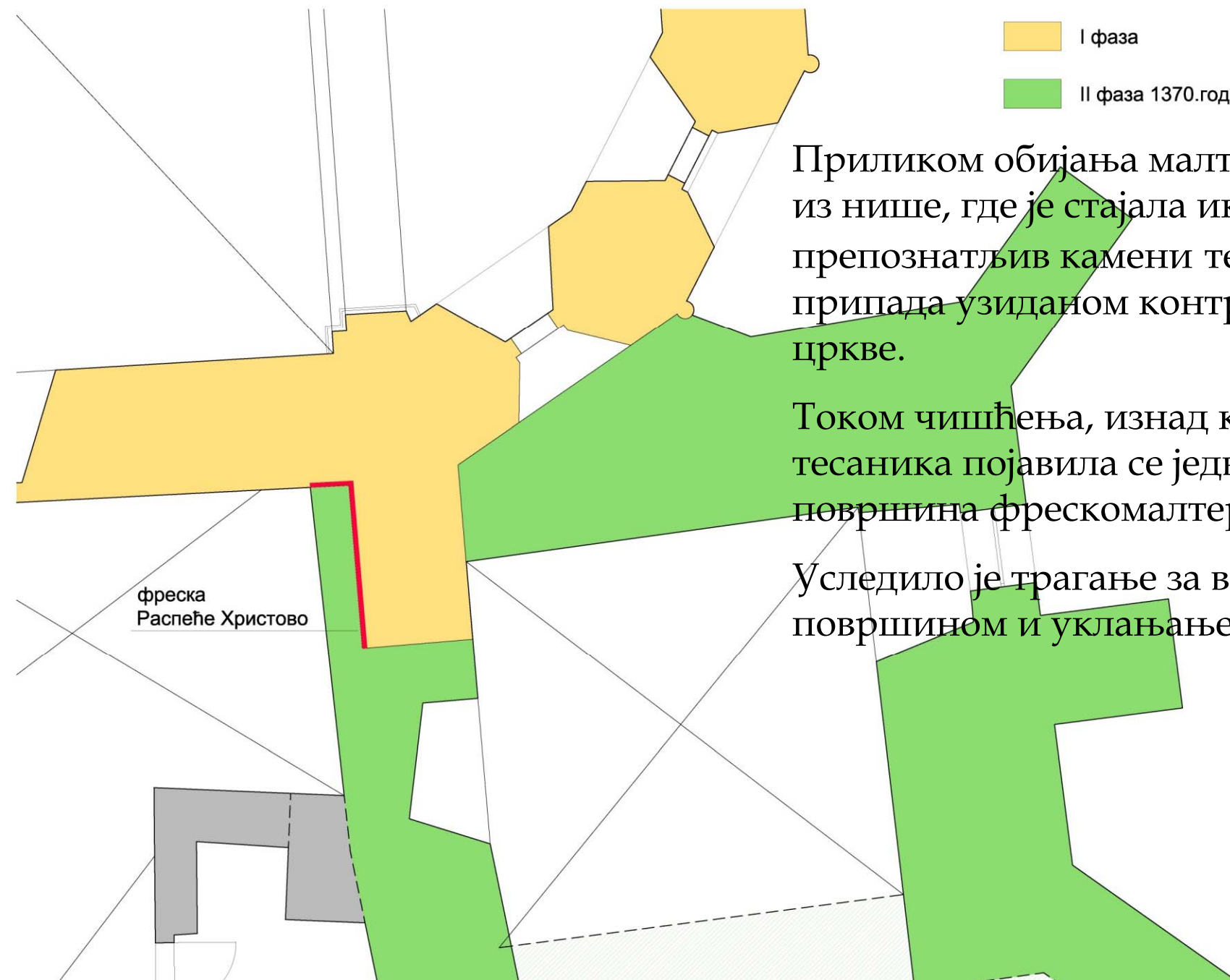
I фаза
II фаза 1370.год.

Приликом обијања малтера и трпанца из нише, где је стајала икона, указао се препознатљив камени тесаник који припада узиданом контрафору старије цркве.

Током чишћења, изнад каменог тесаника појавила се једва видљива површина фрескомалтера!

Уследило је трагање за већом површином и уклањање опека из лука.

фреска
Распеће Христово



Прва видљива површина фреске 8. фебруара 2011.



Наставак уклањање зида преко фреске, 9. фебруар 2011.




Прво се појавио лик Христа



Потом и лик Богородице





И Христ и Богородица су делимично сачувани, пошто је фрескомалтер обијен од линије лука на доле.

Деталји фреске



Шта смо до сада закључили?

Откривена фреска приказује **мрвог Христа**, са телом закривљеним на леву страну (десну Христову страну) са делом крста чији хоризонтални крак је у облику греде са закошеним ивицама.

Са леве стране је монограм **IC** а са десне **XC**. Око бедара Христ има перизому беле основе са зеленим цртежом. На инкарнату преовлађују црвени тонови са површинама осликаним окером и зеленим тоновима.

Позадина слике је тамна, али кроз црну просијава плавичаст тон.

Богородица је у тамно црвеној одећи, а лице је делом оштећено и под слојем малтера. Сачувано је попрсје Богородице, а јасно је видљива њена десна рука са шаком.

Највероватније је да се ради о мешавини сликања *fresco i secco*, највероватније оштећеног високом температуром.

Положај Христовог тела, античке пропорције и физиономија Христа говоре о аутору снажно одређеном византијским сликарством, као извором античког утицаја. И монограм грчке редакције сликовито говори о пореклу мајстора. Ради се о типу иконографске представе источног порекла која током XIII и XIV века у западној иконографији постепено потискује лик тријумфалног живог Христа са распећа.

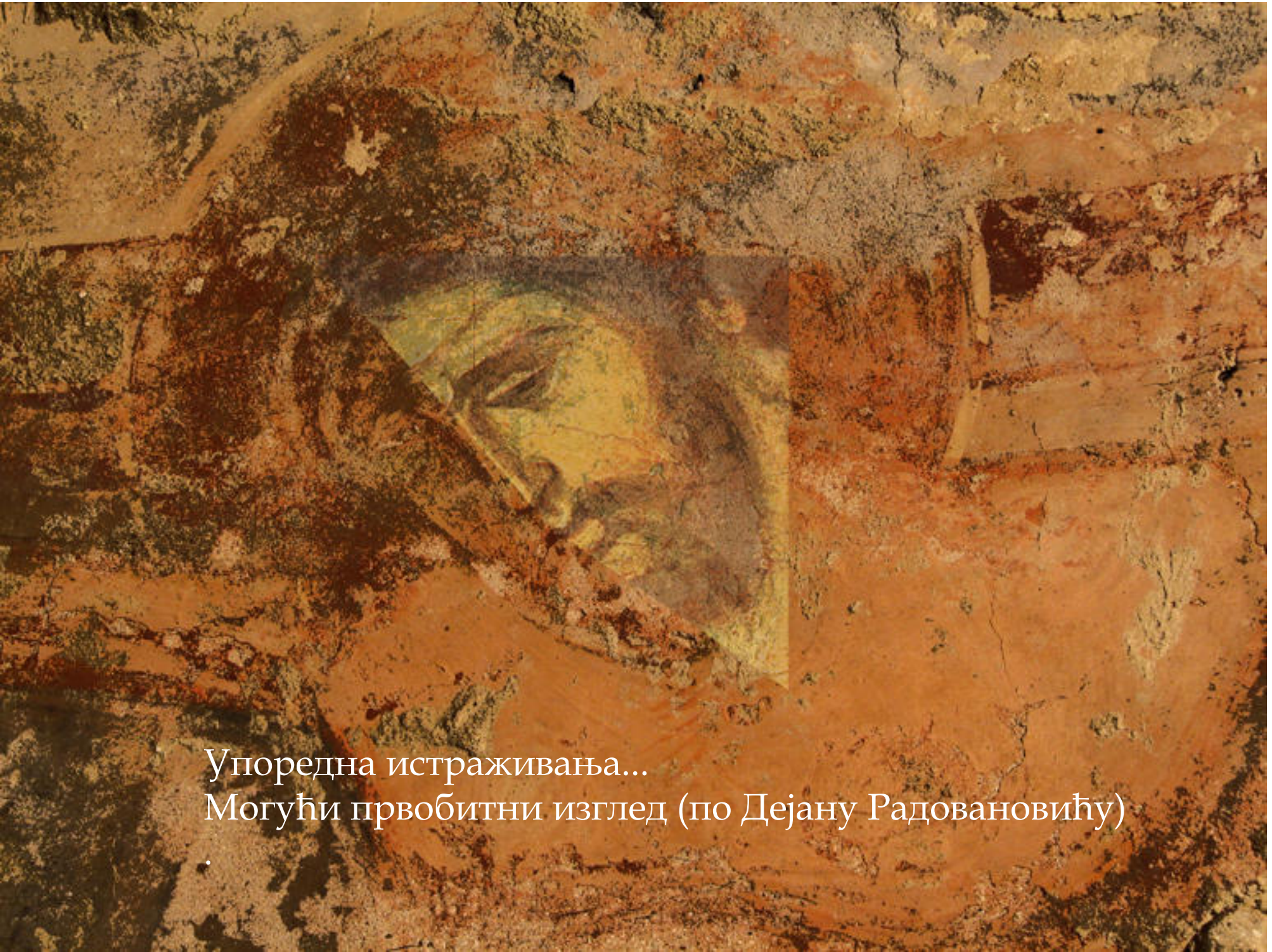
Остаци моделације и карактеризације лика јасно уоквирују и потврђују византијско порекло, уз веома основано датовање у период од половине XIII до половине XIV века. Да оваква решења нису неуобичајена у сличном окружењу и у предложеном временском оквиру, показује сродност са истовременим сликаним Распећима широм јадранске обале.

Шта даље?

Истраживања..... испитивања.....конзервација ... презентација....

Ово откриће показује смер даљих истраживања и имплицира одређене хипотезе -

- Пре свега неопходан је наставак откривања и испитивање јужног зида цркве, на коме је већ 1975. констатован „старији бојени слој“ . Археолошка ископавања треба да утврде (евентуалне) остатке зидова капеле десно, јужно од цркве и према западу, јер ова сцена јасно указује на постојање **освећеног литургијског простора**.
- Посебан значај имаће **физичко - хемијска испитивања** и открића при даљем чишћењу која би требало да обезбеде детаљан увид у технолошка решења и избор пигмената и везива.
- Следе **упоредна истраживања** фресака истог програма, ради утврђивања времена израде и идентификације аутора
- Пројекат презентације овог дела мораће да се ревидира и измени у складу са изузетним значајем новооткривеног сегмента историје самостана, а зависиће у целини и биће у потпуности формулисан тек по завршетку истраживања и конзервације нађених материјалних остатака.



Упоредна истраживања...
Могући првобитни изглед (по Дејану Радовановићу)

Испитивања

су започета снимањем фреске
са UV филтерима



**Истаживања ће надаље обухватити егзактна мерења и
испитивања**

физичко-хемијске анализе узоркованог материјала фрескомалтера
и бојеног слоја, порекло пигмената
узроке и врсте оштећења

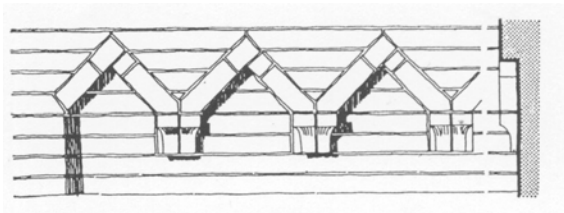
Неопходан је:

мониторинг микроклиме простора
мерење влаге у зиду и фрескомалтеру
термографско снимање зида

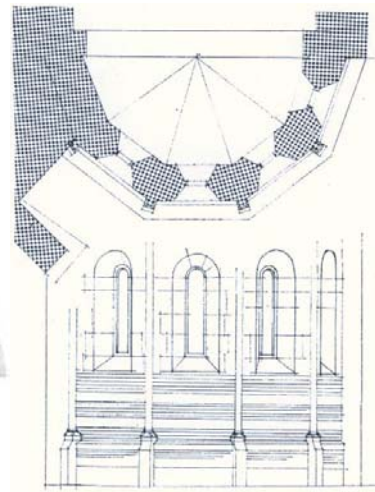


Узорак са попречним пресеком
фрескомалтера из храма манаатира Бођани

Истаживања ће обухватити и испитивања архитектуре и археолошка ископавања



Кровни венац



Апсида споља



Средњовековни улаз у звоник



Силазак на средњовековну кату пода



Екипа Покрајинског завода која је учествовала у открићу:

Славица Вујовић, архитекта конзерватор, руководилац пројекта
(уочила постојање фреско малтера, анализа архитектуре)

Дејан Радовановић, историчар уметности, конзерватор
(прве оцене о карактеру фреске, анализа првобитног изгледа Христа)

Марио Вукнић, сликар конзерватор
(учешће у уклањању дозидане структуре, превентивна заштита и консолидација бојеног слоја и фрескомалтера)

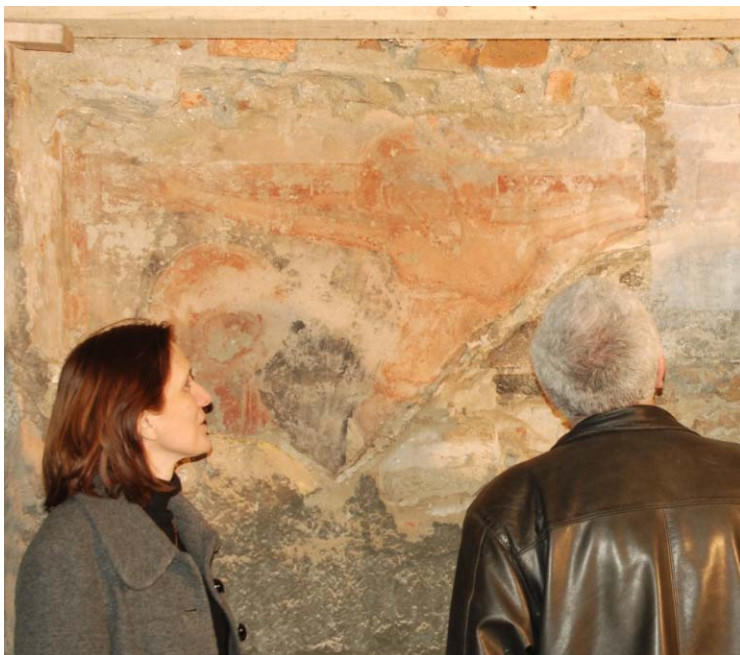
Вељко Новаковић, виши грађ. техничар, конзерватор
(надзор и учешће у уклањању дозидане структуре, израда документације)

Сарадници: Оливера Брдарић, сликар конзерватор
Растко Влајковић, архитекта конзерватор, израда документације
Весна Главочевић, директорка Фонда “Векови Бача”, Бач

Финансирање радова: Министарство културе Републике Србије
Покрајински секретаријат за културу АП Војводине

Извођач радова на уређењу нише:
“Валм” Нови Сад

Припрема презентације:
текст и дизајн: Славица Вујовић и Дејан Радовановић
обрада прилога: Растко Влајковић и Александра Пекез



Екипа Покрајинског завода на делу....

До следеће конференције за штампу
– хвала на интересовању и обавештавању
јавности